

Upute za instalaciju

omni.net USB

ZyXEL
TOTAL INTERNET ACCESS SOLUTION

Brings you fast and easy access to the Internet!

- Podržava PC i MAC
- Plug and Play na "vruće"
- Kompaktno i lako prenosivo kućište
- Ne zahtjeva eksterno napajanje
- Uključen programski paket za podršku faksa i glasovne pošte

High speed USB TA



Sadržaj:

Instalacija omni.net USB na Windows 2000	1
Instalacija omni.net USB na Windows 98	4
Instalacija omni.net USB na MAC OS	9
Rješavanje nekih tipičnih problema	12
Podrška ZyXEL korisnicima u Hrvatskoj	14

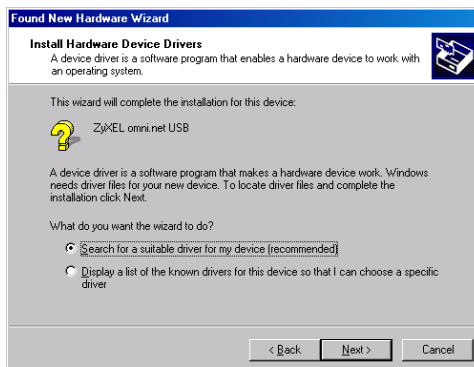
INSTALACIJA ZYXEL OMNI.NET USB NA WIDOWS 2000

PRIKLJUČENJE ISDN LINIJE

1. Pomoću priloženog kabela spojite **omni.net USB** na ISDN NT1 uređaj
2. Spojite **omni.net USB** na USB port računala pomoću priloženog USB kabela

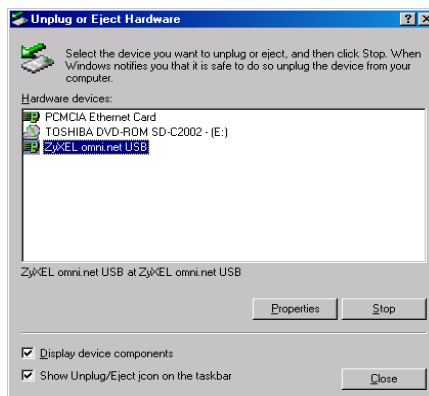
INSTALACIJA REMOTE ACCESS DRIVERA

1. Nakon priključena USB kabela Plug'n'Pluy funkcija Windowsa 2000 otvoriti će **Found New Hardware Wizard** ekran. Kliknite **Next** za nastavak
2. Odaberite **Search for a suitable driver for my device**, kliknite **Next**



3. Na sljedećem ekranu odaberite **Specify a location**, zatim kliknite **Next**. Umetnite ZyXEL CD-ROM s driverima, koji ste dobili u paketu, u CD-ROM čitač

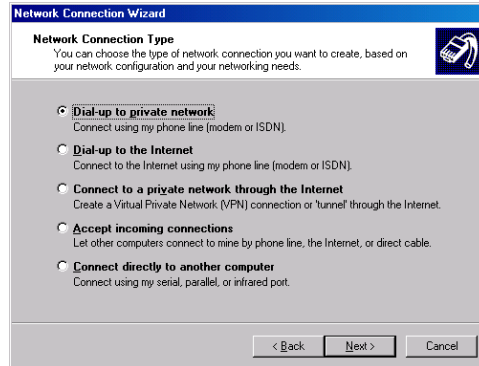
4. Odaberite lokaciju **m:\Win2000**, gdje **m** označava oznaku Vašeg CD-ROM čitača. Windows 2000 pronaći će potrebne drivere za omni.net USB, nakon toga kliknite **Next**.
5. Windows 2000 prikazati će **Digital Signature Not Found** ekran, kliknite **Yes** i nastavite instalaciju.
6. Windows 2000 počinju kopiranje CAPI drivera i NDIS WAN miniport drivera na Vaše računalo. Kada se kopiranje završi kliknite **Finish**.
7. **Unplug/Eject** ikona će se pojaviti u donjem desnom kutu Windows taskbara. Dvoklik na ikonu otvoriti će **Unplug or Eject Hardware** ekran.



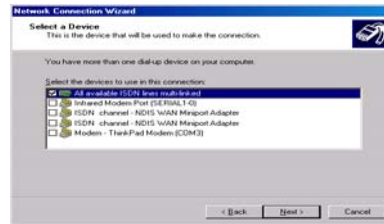
8. U slučaju da Windows 2000 traže restart računala - restartajte računalo i završite instalaciju **omni.net USB ISDN TA**

KREIRANJE DIAL-UP KONEKCIJE

1. Otvorite **Network and Dial-up connections** u **Control Panelu**
2. Dvoklik na **Make New Connection** i kliknite **Next**
3. Kliknite **Dial-up to private network** zatim kliknite **Next** i pratite upute **Network Connection Wizard** ekrana.



4. Za korištenje oba ISDN kanala (multi-link PPP) odaberite **All available ISDN lines multilinked** zatim kliknite **Next** i završite kreiranje **Dial-up** konekcije.



Instalacija **ZyXEL omni.net USB** na **Windows 98**

PRIKLJUČENJE ISDN LINIJE

1. Pomoću priloženog kabela spojite **omni.net USB** na ISDN NT1 uređaj
2. Spojite **omni.net USB** na USB port računala pomoću priloženog USB kabela

INSTALACIJA REMOTE ACCESS DRIVERA

1. Nakon priključenja USB kabela Plug'n'Pluy funkcija Windowsa 98 otvoriti će "**Add New Hardware Wizard**" ekran. Kliknite **Next** za nastavak

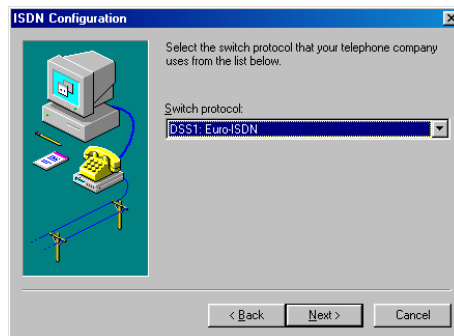


2. Umetnite ZyXEL CD-ROM s driverima, koji ste dobili u paketu, u CD-ROM čitač
3. Odaberite **Search for the best driver for your device**, kliknite **Next**

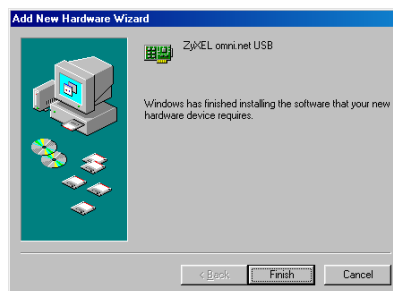
4. Odaberite **CD-ROM Drive**, kliknite **Next** i na sljedećem ekranu kliknite **Next**



5. Windowsi 98 kopirati će potrebne CAPI i NDIS WAN drivere
6. Otvoriti će se **ISDN Configuration** ekran, kliknite **Next**
7. Odaberite **DSS1 – Euro ISDN** i kliknite **Next**
8. Upišite Vaše ISDN brojeve i kliknite **Next**

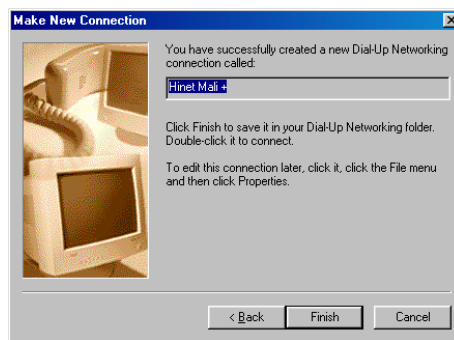


9. Kliknite **Finish**, Windowsi 98 tražiti će restart računala, kliknite **Yes** i završite instalaciju **ZyXEL omni.net USB ISDN TA**

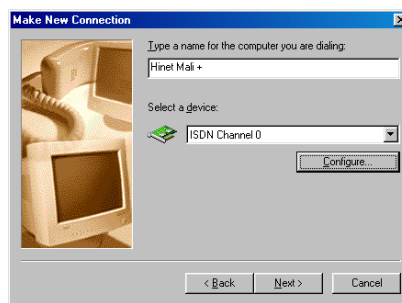


KREIRANJE DIAL-UP KONEKCIJE

1. Kliknite na ikonu **My Computer** na Windows 98 pozadini i zatim otvorite **Dial-up Networking** ekran
2. Kliknite **Make New Connection** i otvoriti će se **Make New Connection Wizard** ekran, kliknite **Next**



3. Upišite u gornje polje ime konekcije, odaberite **ISDN Channel 0** u **Selected device** listi i kliknite **Next**



4. U polje **Telephone number** upišite broj pružatelja usluge pristupa Internetu kliknite **Next** i na sljedećem ekranu kliknite **Finish**.

KORIŠTENJE PPP MULTILINK OPCIJE

1. Ako želite koristiti oba ISDN kanala, desni klik na novu ikonu u **Dial-up Networking** i odaberite **Properties**
2. Kliknite na polje **Multilink** i izaberite opciju **Use Additional Devices** kako bi dodali drugi kanal, kliknite **Add**
3. Iz liste **Device name** odaberite **ISDN channel 1** i u polje **Phone number** upišite broj pružatelja usluge pristupa Internetu, kliknite **OK**. Pri sljedećem aktiviranju **Dial-up** konekcije koristiti će se oba ISDN kanala.

INSTALACIJA FAKSA

1. Umetnite ZyXEL Bonus CD-ROM, koji ste dobili u paketu, u CD-ROM čitač i instalirajte **RVS-COM Lite** komunikacijski paket
2. U tražena polja upišite brojeve Vašeg ISDN priključka i pratite upute na ekranu
3. Za slanje faksa kliknite **Create new fax** u **RVS-COM Lite** paketu i pratite upute.
4. Za slanje faksa kliknite **Send**

**INSTALACIJA MAC
OS DRIVERA**

Za instalaciju ZyXEL **omni.net USB** ISDN TA na **MAC OS** koristi se ZyXEL **omni.net USB Installer** instalacijski program.

Pratite sljedeće korake kako bi uspješno obavili postupak instalacije.

1. Umetnite ZyXEL CD-ROM koji ste dobili u paketu u Vaš CD-ROM čitač. Nakon automatskog pokretanja programa pojaviti će se ikona instalacijskog programa, napravite dvoklik i nakon toga kliknite **Continue**
2. Kliknite **Install**. Potrebni driveri za **omni.net USB** biti će instaliran na sistem.
3. Instalacija je skoro gotova. Preporučamo restart računala kako bi se **omni.net USB** postavio u aktivno stanje. Sada kliknite **Restart** i završite instalaciju drivera.

Nakon ovog koraka završili ste instalaciju potrebnih drivera za ispravan rad Vašeg **omni.net USB**. Sada možete spojiti **omni.net USB** s računalom.

1. Pomoću priloženog kabela spojite **omni.net USB** na ISDN NT1 uređaj
2. Spojite **omni.net USB** na USB port računala pomoću priloženog USB kabela

OT/PPP POSTAVKE ZA MAC OS

Prije korištenja OT/PPP morate prilagoditi TCP/IP, Modem i Remote Access (ili PPP) postavke iz Control Panela

- **Postavke Modem Control Panela**

1. Odaberite **Control Panel** iz **Apple Menu** i otvorite ekran **Modem**
2. Odaberite **ZyXEL omni.net USB** iz "Connect via" pop-up menia.
3. Odaberite **ZyXEL omni.net USB PPP 64k** ili **ZyXEL omni.net USB PPP 128k** iz menia **Modem**
4. Zatvorite ekran i snimite promjene

- **Postavke TCP/IP za PPP**

1. Odaberite **Control Panel** iz **Apple Menu** i otvorite ekran **TCP/IP**
2. Odaberite **PPP** iz "Connect via" pop-up menia.
3. Odaberite način spajanja iz "Configure" pop-up menia (npr. **Using PPP Server**)
4. Najuobičajenija metoda spajanja je **Using PPP Server** koja omogućava dobivanje IP adrese od servera nakon spajanja.
5. Unesite adresu **Name servera** koju Vam je naveo pružatelj usluga pristupa Internetu
6. Zatvorite ekran i snimite promjene

**REMOTE ACCESS
POSTAVKE
(ILI PPP)**

1. Odaberite **Control Panel** iz **Apple Menu** i otvorite ekran **Remote Access** (ili **PPP**)
2. Kliknite **Setup**
3. Kliknite **Registered User** (or **Guest**)
4. Unesite Vaše PPP korisničko ime i lozinku u tražena polja
5. Unesite broj telefona Vašeg pružatelja Internet usluga u polje **Number**
6. Kliknite **Connect**, nakon biranja broja biti će ostvarena OT/PPP konekcija.

RJEŠAVANJE NEKIH TIPIČNIH PROBLEMA

Problem	Mogući uzrok	Rješenje
USB lampica ne gori ili ne može se pokrenuti CAPI2032.dll datoteka	<ol style="list-style-type: none">1. ISDN USB TA nije spreman za rad2. USB port računala nije spreman	<ol style="list-style-type: none">1. Uvjerite se da je USB kabel iz računala ispravno spojen s omni.net USB2. Instalirajte alat za dijagnostiku rada USB sučelja računala s www.usb.org/usbready.exe
Nakon startanja upaljena je B1 lampica	RAM nije ispravan	Kontaktirajte svog dobavljača
Nakon startanja upaljena je B2 lampica	ISDN čip nije ispravan	Kontaktirajte svog dobavljača
Greška "You are not allowed to run this program"	Neispravna ili neodgovarajuća CAPI2032.dll datoteka	Deinstalirajte, pa opet instalirajte omni.net USB drivere
Tražena .dll datoteka, CAPI2032.dll, nije pronađena	Nedostaje CAPI2032.dll datoteka	Deinstalirajte, pa opet instalirajte omni.net USB drivere

Problem	Mogući uzrok	Rješenje
CAPI driver nije pokrenut	Nedostaje odgovarajući Registry ključ	Deinstalirajte, pa opet instalirajte omni.net USB drivere
Poruka "Please input your own number"	Pretplatnički ISDN broj nije unesen	Unesite pretplatnički ISDN broj u "Own ISDN Number" polje
ISDN se ne može pokrenuti (ne pali se ISDN lampica)	ISDN linija nije ispravno spojena	Uvjerite se da je ISDN linija ispravno spojena s omni.net USB
Neuspjela konekcija (error code = xxx)	<ol style="list-style-type: none"> 1. ISDN broj nije ispravan 2. Drugi uređaji na ISDN liniji zauzeli su B kanal 3. ISDN protokol je pogrešan 	<ol style="list-style-type: none"> 1. Uvjerite se da ste upisali ispravan ISDN broj 2. Uvjerite se da drugi uređaji ne zauzimaju ISDN kanale 3. Uverite se da je ISDN protokol postavljen kao DSS1 – Euro ISDN
Neispravan prijenos podataka	Neispravna ISDN linija	Provjerite ISDN liniju

Ime: **Alfatec Group d.o.o.**
Adresa: 10000 Zagreb,
Kranjčevićeva 36
tel: +385 1 3647 077
faks: +385 1 3646 775
web stranica: <http://www.alfatec.hr>
e-mail: info@alfatec.hr

ZyXEL
TOTAL INTERNET ACCESS SOLUTION

