

Prestige 660RU

ADSL2+ Ethernet/USB adapter

Korisnički priručnik
ver. 1.0

Studeni 2005.



ALFATEC Group d.o.o. Informacijski sustavi
Budmanijeva 1 Zagreb,
Tel:01 6040 077, Fax:01 6040 078
www.alfatec.hr
info@alfatec.hr



1. Preduvjeti za instalaciju

Ovaj priručnik sadrži kratke upute za pristup na Internet korištenjem ZyXEL Prestige 660RU ADSL2+ adaptera. Kao preduvjet potrebno je osigurati ADSL pristupnu točku te imati slijedeće podatke i parametre:

Virtual Path Identifier (VPI):		
Virtual Channel Identifier (VCI):		
Multiplexing	VC <input type="checkbox"/>	LLC <input type="checkbox"/>
WAN IP adresa:		
DNS Server IP Adresa primarna:		
DNS Server IP Adresa sekundarna:		
PPPoE:Ime servisa:		
Korisničko ime:		
Zaporka:		

Tvornički parametri

ZyXEL Prestige 660RU ADSL adapter isporučuje se sa slijedećim tvornički podešenim parametrima za pristup adapteru:

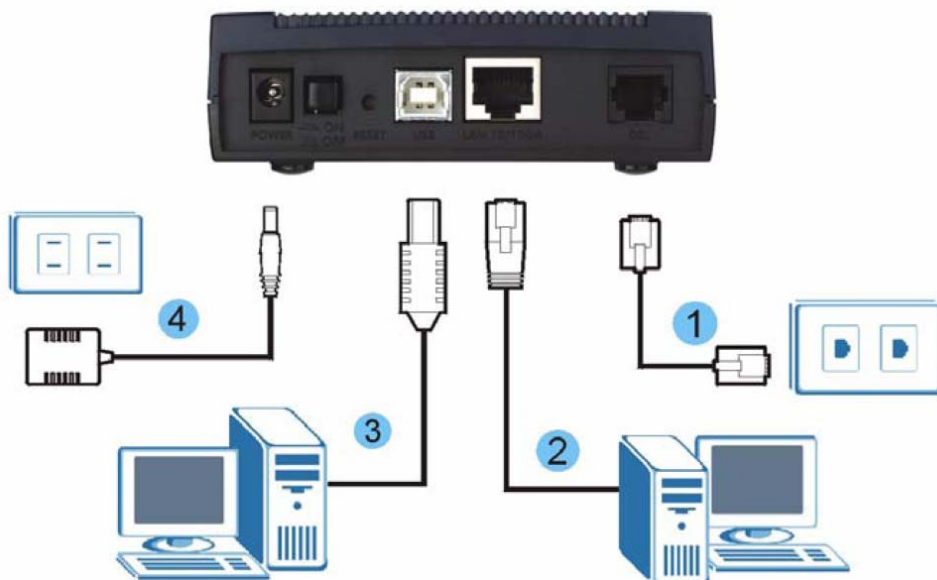
USB/LAN IP adresa: 192.168.1.1
Subnet maska: 255.255.255.0
DHCP raspon: 192.168.1.33 – 192.168.1.64
Zaporka: 1234

2. Instalacija ADSL adaptera Prestige 660RU sastoji se od:

- 2.1. Fizičkog priključivanja ADSL adaptera na ADSL priključno mjesto i napajanje
- 2.2. Instalacije USB drivera (opcionalno za korisnike koji koriste USB sučelje za pristup internetu)
- 2.3. Upotreba mehanizma za minimalnu konfiguraciju (Zero Configuration Internet Access), unos korisničkog imena i zaporke
- 2.4. Ručna promjena postavki (opcionalno ukoliko uređaj ne uspije sam postaviti potrebne komunikacijske parametre)



2.1. Fizičko priključivanje



1. Spojite ADSL adapter na ADSL liniju korištenjem priloženog kabela
- 2-1. Pomoću Ethernet kabela spojite ADSL adapter i računalo
- 2-2. Pomoću USB kabela spojite ADSL adapter na računalo. Upute kako instalirati drivere nalaze se u poglavlju 2.2. Instalacija USB drivera
3. Na ADSL adapter priključite kabel ispravljača napajanja
4. Ispravljač napajanja uključite u struju

Provjerite LED indikatore

- kada uključite ADSL adapter LED PWR/SYS i USB žmigaju za vrijeme samo-testiranja uređaja
- PWR/SYS je trajno upaljena po uspješnom završetku samo-testiranja
- LED Ethernet odnosno USB su upaljene kao indikator načina spajanja ADSL adaptera sa računalom
- za detaljnije informacije molimo pogledajte detaljni korisnički priručnik (User's manual na priloženom CD-u)



2.2. Instalacija USB drivera

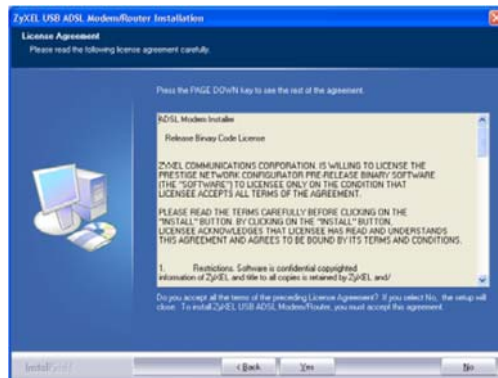
Ukoliko ADSL adapter spajate na računalo putem USB sučelja slijedite korake za instalaciju koji odgovaraju Vašem operativnom sustavu

Sistemske zahtjevi:

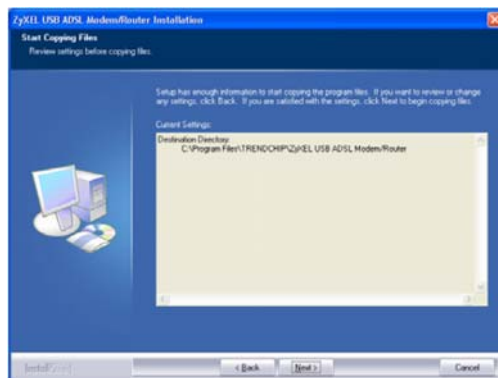
- Windows 98SE, Windows ME, Windows 2000 ili Windows XP
- slobodan i ispravno instaliran USB port

Instalirajte potrebne drivere prije priključivanja ADSL adaptera na računalo.

1. Snimite sve radne dokumente i zatvorite sve aktivne aplikacije
2. Umetnite priloženi CD i ukoliko se sam ne pokrene pokrenite ga ručno
3. Dvoklikom odaberite Install Driver
4. Na pozdravnom ekranu kliknete na Next
5. Kliknete na Yes za prihvaćanje licence (Licence agreement)



6. Na ekranu Start copying files kliknete na Next



7-1. Ukoliko koristite Windows 98SE i Windows ME će se pojaviti ekran koji će Vas tražiti restart računala – kliknite Yes i sačekajte da računalo ponovno učita operativni sustav



8. Spojite ADSL adapter priloženim USB kabelom – pojavit će se poruka o pronađenom novom uređaju

7-2. Ukoliko koristite Windows 2000 ili XP priključite USB kabelom ADSL adapter – nakratko će se pojaviti poruka o pronađenom novom uređaju

8. Ukoliko koristite Windows XP pojavit će se upozorenje da driveri nisu certificirani od strane Microsofta – kliknite na Continue anyway



9. Kliknite Finish kako bi završili instalaciju i resetirajte računalo ukoliko Vas to traži

10. Automatski će se otvoriti pristupni ekran za WEB konfigurator – logirajte se ukoliko želite podesiti ADSL parametre ili samo zatvorite prozor

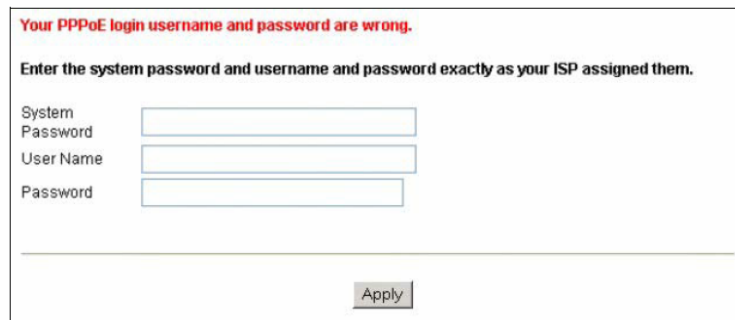


2.3. Mehanizam za minimalnu konfiguraciju (Zero configuration Internet Access)

Kada upalite uređaj ovaj mehanizam omogućava uređaju da automatski detektira Internet konekciju i komunikacijske parametre Vašeg pružatelja Internet usluga te se samostalno napravi potrebnu konfiguraciju i prilagodbe.

1. Nakon uključivanja ADSL adaptera sačekajte da DSL LED počne trajno svijetliti. Pokrenite WEB pretraživač i zatražite WEB adresu (npr. www.alfatec.hr). ADSL adapter će automatski podesiti komunikacijske parametre. Ovo traje oko 2 minute.

2. Nakon samopodešavanja pojaviti će se prozor u koji unesite korisničke parametre (korisničko ime i zaporku) koje ste dobili od vašeg pružatelja Internet usluge.



The screenshot shows a web interface with a red error message at the top: "Your PPPoE login username and password are wrong." Below the message is a black instruction: "Enter the system password and username and password exactly as your ISP assigned them." There are three input fields: "System Password", "User Name", and "Password". At the bottom right of the form is an "Apply" button.

3. Sada bi trebali moći pristupiti Internetu. Ukoliko i dalje ne možete pristupiti WEB stranicama pokušajte ručno podesiti parametre

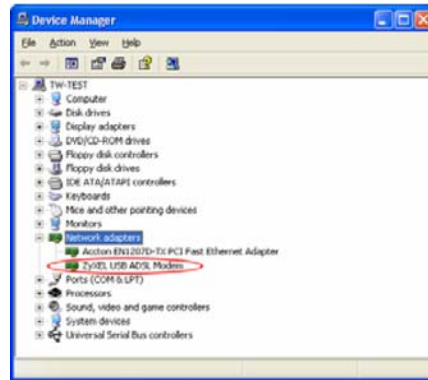
2.4. Ručna promjena parametara

Parametre za pristup Internetu možete podesiti sami pristupanjem na ADSL adapter kroz WEB sučelje utipkavanjem IP adrese 192.168.1.1 u pretraživač. Detaljnije upute i objašnjenja možete pronaći u detaljnom korisničkom priručniku (User's manual na priloženom CD-u).



3. Provjera ispravnosti instaliranih drivera i uklanjanje karakterističnih grešaka

Ispravnost postavljenih drivera možete provjeriti klikom na Start / Setting / Control panel / System hardware / Device manager
 Provjerite status ADSL adaptera u grupi Network adapter – ukoliko nema crvene oznake ili žutog upitnika uređaj je ispravno postavljen i spreman za uporabu.



Karakteristične greške i njihovo uklanjanje:

Problem	Koraci za uklanjanje problema
PWR/SYS LED ne radi	<ul style="list-style-type: none"> - Provjerite da je ADSL adapter uključen u struju i da je prekidač na položaju ON - Isključite pa ponovno uključite uređaj – ako se greška ponovi kontaktirajte Vašeg dobavljača
10/100 LED ne radi	<ul style="list-style-type: none"> - Provjerite da je Ethernet kabel između računala i ADSL adaptera ispravno ukopčan - provjerite da je mrežna kartica u računalu ispravna i podešena
DSL LED ne radi	<ul style="list-style-type: none"> - Provjerite konekciju i konektor od ADSL priključnice do ADSL adaptera
USB driver "ruši"	<ul style="list-style-type: none"> - Provjerite imate li u računalo ubačen "sniffer" program - reinstalirajte drivere
USB LED ne radi	<ul style="list-style-type: none"> - Provjerite da je ADSL adapter uključen i ukopčan u USB priključak na računalo - pokrenite hardware scan klikom na Start, Settings, Control panel, i dvoklikom na Add/Remove hardware - uklonite drivere te ih ponovno instalirajte - priključite ADSL adapter na drugo računalo te ukoliko se problem ponovi kontaktirajte dobavljača
PPP LED ne radi	<ul style="list-style-type: none"> - Provjerite da je ADSL adapter uključen i da ga koristite u PpOE ili PpPoA načinu rada - Provjerite da ste unijeli ispravne podatke za korisničko ime i zaporku - provjerite vremenski raspored spajanja (vidi Korisnički priručnik) - Ukoliko koristite PpPoE ili PpPoA provjerite Idle timeout parametar u WAN sekciji (za detalje pogledajte u detaljni korisnički priručnik) - kontaktirajte Vašeg pružatelja Internet usluge



Proizvod:

Prestige 660R ADSL 2/2+ adapter

Proizvođač:

ZyXEL Communications Corp.
6 Innovation Road II, Science-Based Industrial Park,
Hsin-chu, 300 Taiwan
Tel: +886-3-578-3942
Fax: +886-3-578-2439
www.zyxel.com

Distribucija:

ALFATEC Group d.o.o.
Budmanijeva 1, 10000 Zagreb
Tel: +385-1-6040-077
Fax: +385-1-6040-078
www.alfatec.hr
info@alfatec.hr

Proizvod zadovoljava norme zaštite od radio smetnji i elektromagnetskih utjecaja:

EN 55022:1998+A1: 2000
EN 61000-3-2: 2000
EN 61000-3-3: 1995+A1: 2001
EN 55024:1998+A1: 2001

Proizvod zadovoljava norme sigurnosti u korištenju:

EN60950 – 1 : 2001



ALFATEC Group d.o.o. Budmanijeva 1, Zagreb
tel. +385-1-6040-077; fax. +385-1-6040-078
www.alfatec.hr, info@alfatec.hr